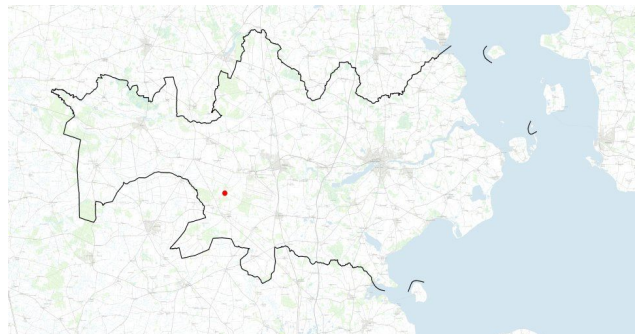


# Kommuneplan 2017 Tillæg nr. 8-2017

## Teknisk anlæg - udvidelse af biogasanlæg - Hjartbro, Bevtoft



Haderslev





# 8-2017 Teknisk anlæg - udvidelse af biogasanlæg - Hjartbro, Bevtoft

<b>Status</b>	Vedtaget
<b>Plannavn</b>	Teknisk anlæg - udvidelse af biogasanlæg - Hjartbro, Bevtoft
<b>Plannummer</b>	8-2017
<b>Dato for offentliggørelse af forslag</b>	26. april 2019
<b>Startdato, Offentlighedsperiode</b>	26. april 2019
<b>Slutdato, Offentlighedsperiode</b>	20. juni 2019
<b>Dato for vedtagelse</b>	25. juni 2019
<b>Dato for ikrafttræden</b>	26. juni 2019

## Høring

Forslag til kommuneplantillæg 8- 2017 er i offentlig høring i perioden fra den 25. april 2019 til 20. juni 2019.

Indsigelser/bemærkninger til forslaget kan sendes til Haderslev Kommune på følgende mailadresse: [plan@haderslev.dk](mailto:plan@haderslev.dk)

Eller som almindelig post til:

Teknik og Miljø, Simmerstedvej 1A 1. sal, 6100 Haderslev.

## Baggrund og formål

Der blev i januar 2014 vedtaget en lokalplan for lokaliseringen af det nuværende biogasanlæg på Langvej 65, 6541 Bevtoft. Sønderjysk Biogas Bevtoft A/S blev indviet d. 26. september 2016.

Biogasanlægget er etableret som følge af Folketingets energiaftale af 22. marts 2012, der indebærer, at det danske energisystem inden udgangen af år 2050, skal gøres fuldstændig uafhængigt af fossile brændstoffer og udelukkende bestå af vedvarende energikilder.

Sønderjysk Biogas Bevtoft A/S ønsker at udvide det eksisterende biogasanlæg med en selvstændig linje til økologisk gylle. Derudover ønskes en udvidelse af det eksisterende biogasanlæg. Det økologiske biogasanlæg skal behandle økologisk husdyrgødning og øvrige økologiske biomasser.

For at have plads til udvidelsen er nabomatriklerne matr. nr. 214, 246, 315 og del af 241 blevet købt af biogasanlæggets ejere. Da de tilkøbte arealer udgør et større areal, end der er behov for til den planlagte udvidelse, ønskes mulighed for at etablere solceller på en del af de overskydende arealer.

Efter udvidelsen vil det samlede biogasanlæg have en kapacitet til årligt at producere op til 42 mio. m<sup>3</sup> biometan, svarende til gasforbruget i ca. 26.000 parcellhuse.

Formålet med kommuneplantillægget er:

at give mulighed for at biogasanlægget kan udvides, samtidigt med at det sikres, at den nye bebyggelse i videst muligt omfang integreres med den eksisterende bebyggelse på biogasanlægget, således at den visuelle påvirkning af omgivelserne begrænses

at justere kommuneplanens rammebestemmelser for rammeområde 16.10.TA.02 i forhold til et konkret ansøgt projekt om udvidelse af det eksisterende biogasanlæg ved Hjartbro  
at justere geometrien, afgrænsningen, af rammeområde 16.10.TA.02 i forhold til det konkrete ansøgte projekt

## Planområdets beliggenhed og eksisterende forhold

Planområdet ligger ca. 3,7 km sydvest for Vojens og knap 2 km nord for Bevtoft.

Planområdet afgrænses af Langvej mod vest, Plantagevej mod nord og det åbne land mod øst og syd.

Planområdet omfatter et areal på ca. 26,5 ha.

Landskabet omkring planområdet er en smeltevandsslette. Landskabet er fladt og terrænkoterne indenfor planområdet varierer mellem kote 32-34. Landskabet er karakteriseret ved hyppigt forekommende plantager, skovbevoksning og læhegn

## Indhold

Kommuneplantillægget ændrer en del af planområdets anvendelse fra landområder til anvendelsen tekniske anlæg. Rammebestemmelserne ændres også, hvilket fremgår af tillæggets rammedel.

De væsentligste ændringer er:

Områdets anvendelse - ændres fra "biogasanlæg med tilhørende teknisk anlæg" til "biogasanlæg og solcellepark med tilhørende tekniske anlæg".

Bebyggelsens omfang og udformning – "Skorstene må opføres i max 28 meters højde" til "Skorstene må opføres i max 38 meters højde".

## Kommuneplan 2017

### Risikovirksomheder

Det eksisterende biogasanlæg ved Bevtoft er omfattet af Risikobekendtgørelsen og er derfor i Kommuneplan 2017, Retningslinje 2.3.3.1 Risikovirksomheder – Haderslev Kommune, udpeget med en generel planlægningszone på 500 meter jf. fig. 1.

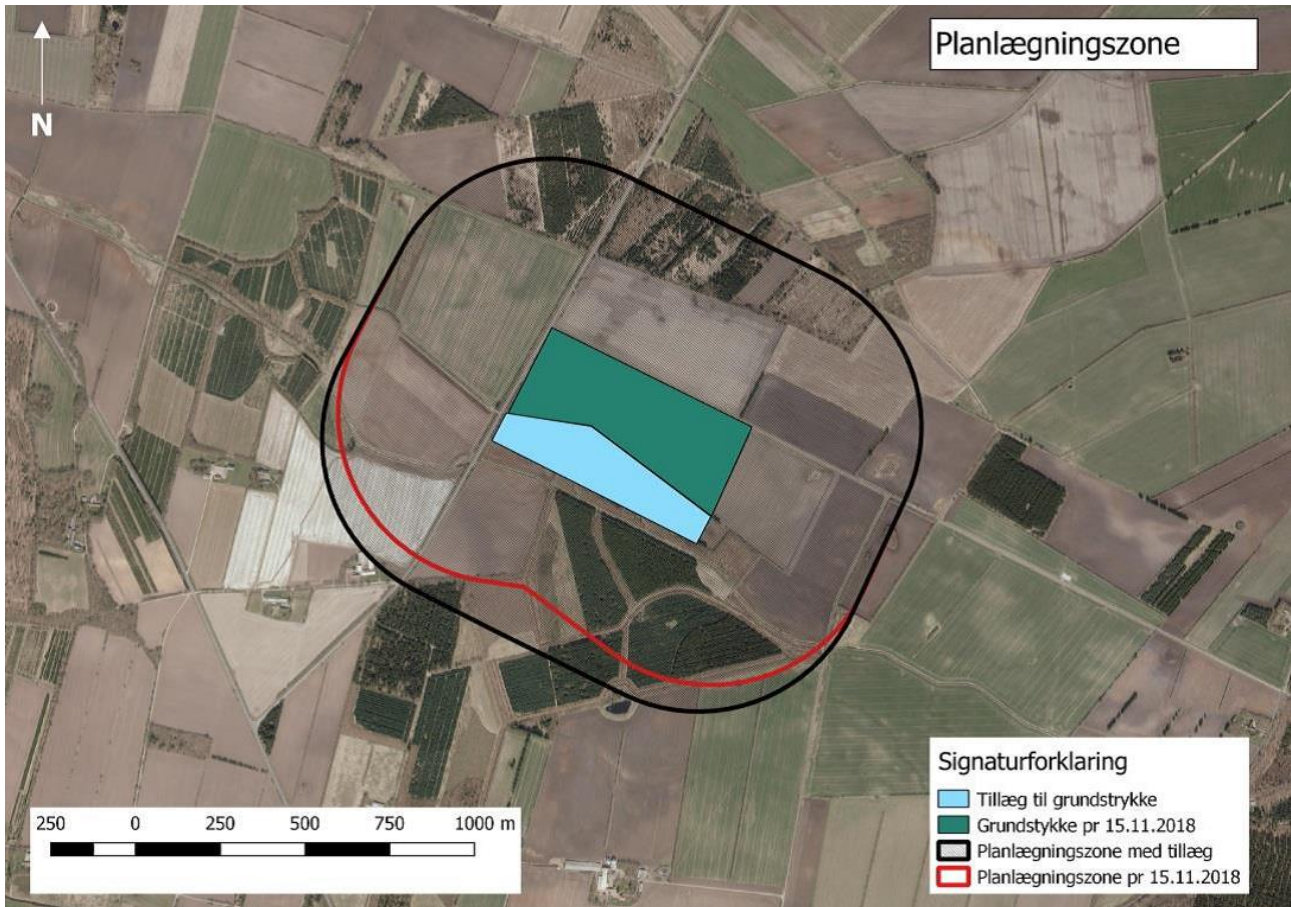


Fig 1.: Planlægningszone for det eksisterende biogasanlæg

Eksisterende risikovirksomheder må ikke udvides væsentligt, medmindre risikomyndighederne konkret vurderer, at risikoforholdene vurderes som acceptable. Der er derfor udarbejdet et notat, som vurderer risikoforholdene ved den ønskede udvidelse af biogasanlægget, herunder en forøgelse af planlægningszonen som følge af udbygningen af biogasanlægget (Niras: *Notat/ Sønderjysk Biogas Bevtoft A/S / Udvidelse af eksisterende anlæg / Vurdering af risikoforhold ved udvidelse / 15. november 2018*).

Det vurderes i notatet, at den maksimale konsekvensafstand for de identificerede scenarier på de fremtidige procestanke fortsat vil være indenfor den fremtidige planlægningszone, Fig. 2, med tilsvarende god margin.

Følgende risikomyndigheder er blevet hørt: Arbejdstilsynet (Landskronagade 33 | 2100 København Ø), Syd- og Sønderjyllands Politi OPA / Plan og Beredskabsfaglig Sektion (Nørregade 15, 6270 Tønder) samt Brand & Redning Sønderjylland. Risikomyndighederne har svaret, at de ikke har bemærkninger til den planlagte udvidelse af biogasanlægget.

Med nærværende kommuneplantillæg justeres planlægningszonen i overensstemmelse med Fig. 2.

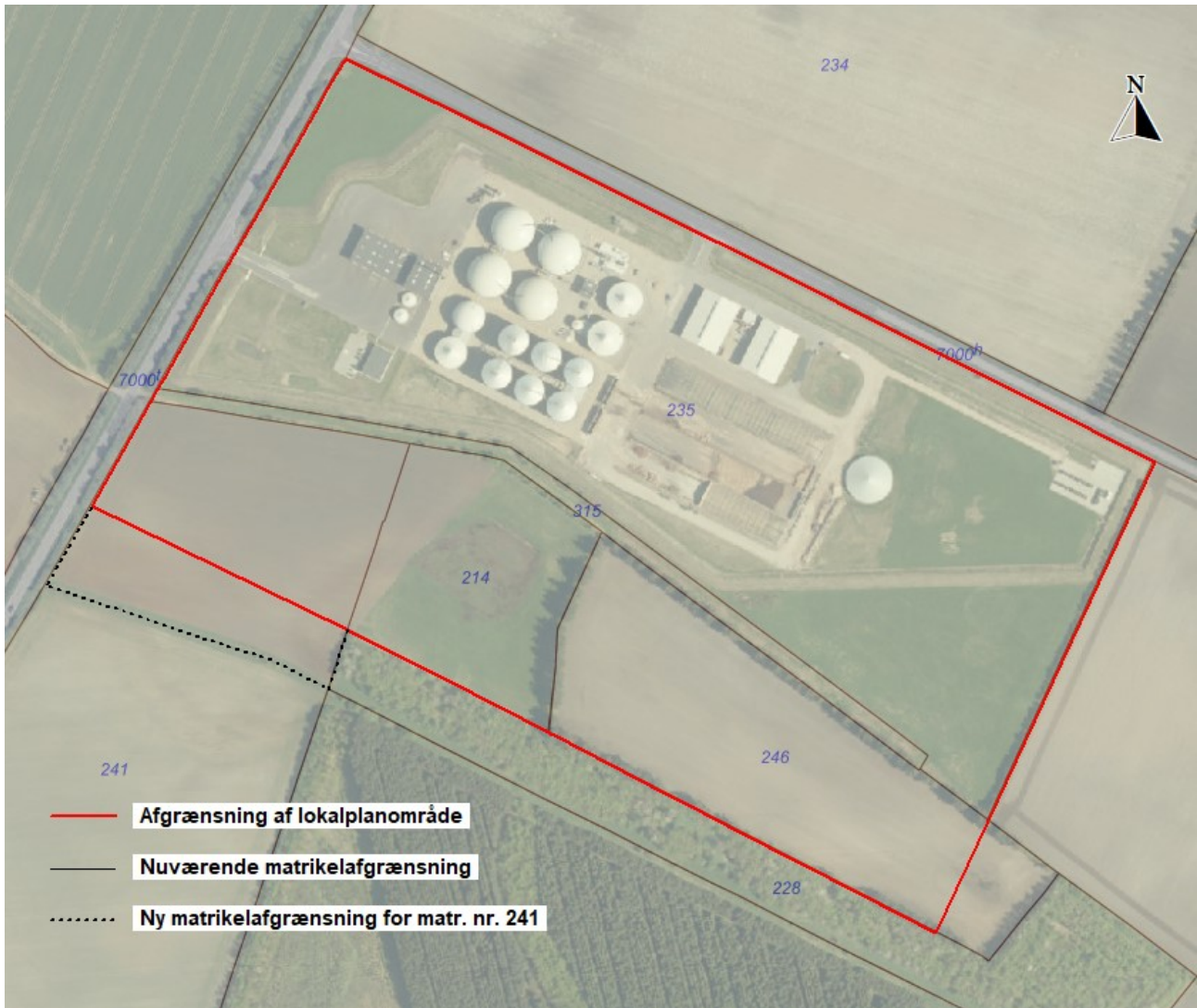


Fig. 2 Planlægningszone for eksisterende og fremtidig udbygget biogasanlæg.

### Byudvikling og grundvand

Kommuneplan 2017's retningslinje 2.5.2 Byudvikling og grundvand:

Områder med særlige drikkevandsinteresser og indvindingsoplande til almene vandforsyninger skal så vidt muligt friholdes for udlæg af nye arealer til erhvervsformål eller nye anlæg, der medfører en øget fare for forurening af grundvandet. Ligeledes må arealanvendelsen i eksisterende kommuneplanlagte områder ikke ændres til formål, der medfører en øget fare for forurening af grundvandet.

Undtagelse fra ovennævnte kan ske, når alternative placeringer er undersøgt og fundet umulige, og når faren for forurening kan forebygges.

Tekniske tiltag, der skal sikre mod forurening af grundvandet, skal beskrives i kommuneplanens rammedel, og følges op af bestemmelser i lokalplanerne.

Ifølge de statslige udmeldinger er biogasanlæg ikke kategoriseret som potentielt grundvandstruende anlæg.

I Miljø- og Fødevarerministeriets "Vejledning om krav til kommuneplanlægning inden for områder med særlige drikkevandsinteresser og indvindingsoplande til almene vandforsyninger uden for disse, december 2016", indgår et bilag 1 over virksomhedstyper og anlæg, der medfører en væsentlig fare for forurening af grundvandet. Biogasanlæg er ikke optaget i dette bilag.

Både det eksisterende biogasanlæg og udvidelsen af biogasanlægget ligger inden for et område, der er registreret som et område med særlige drikkevandsinteresser (OSD), men uden for nitratfølsomme indvindingsområder (NFI) og



indvindingsopland til vandværk. Nærmeste indvindingsopland er indvindingsoplandet til Bevtøft Vandværk ca. 2 km syd for biogasanlægget.

Da det eksisterende biogasanlæg blev planlagt, blev forskellige lokaliteter undersøgt, bl.a. for at se om man kunne finde en placering uden for område med særlige drikkevandsinteresser. Dette var dog umiddelbart ikke muligt.

Naturstyrelsen vurderede på daværende tidspunkt, at biogasanlægget ikke vil være til fare for indvindingsoplande pga. afstanden samt at grundvandsstrømmen går fra øst mod vest i området, og at der således vil være tilstrækkelig med tid til at iværksætte de fornødne afværgeforanstaltninger, hvis et eventuelt forureningsuheld skulle opstå.

De væsentligste afværgeforanstaltninger til beskyttelse af grundvand og overfladevand er:

- Parkeringspladser og kørearealer samt områder, hvor der oplagres eller håndteres olie eller kemikalier, er befæstede med en tæt belægning, der er indrettet med fald mod afløb, hvorfra der sker kontrolleret afledning.
- Omlastning af husdyrgødningen foregår i modtagehaller, som er udført med støbt betongulv. Evt. spild og vaskevand føres til gulvafløb, som er forbundet med blandetank.
- Energiafgrøder placeres i køresiloer, som er udført i henhold til regler for etablering af ensilagepladser. Køresiloerne er afgrænset med sidemure, der kan tilbageholde oplaget.
- Olie, kemikalier og farligt affald opbevares i egnede beholdere som opbevares indendørs og beholdere til olieaffald mv. er opstillet på spildbakke, der kan indeholde volumen af den største beholder, der opbevares.
- Procestanke er placeret på et støbt fundament i tankgårde, der kan indeholde volumen af den største beholder, der opbevares. Der er daglig overvågning af tanke, så eventuelle utætheder i en tank vil hurtigt blive opdaget. Der er endvidere overvågningssystem på alle tanke.
- Der er etableret en 1,5-2 m høj jordvold rundt om biogasanlægget. Lokalplanen stiller vilkår om, at ny bebyggelse ikke må tages i brug, før jordvolden er etableret.
- Indkørslerne til Langvej og Plantagevej er hævet i forhold til terrænet inde på biogasanlægget således, at al biomasse i værst tænkelige tilfælde – kollaps af den største tank – vil kunne rummes inden for jordvolden.
- Ved større eller mindre uheld og udløb af biomasse, vil der blive rekvireret slamsuger fra nærliggende maskinstationer, der kan pumpe biomasse væk fra grunden for at mindske risikoen for nedsivning. Der er udarbejdet en beredskabsplan for håndtering af utilsigtede udslip.
- Der sker ingen dræning af biogasanlæggets arealer med udløb til vandløb.

Med baggrund i ovenstående vurderer Haderslev Kommune, at der ikke er behov for en supplerende grundvandsredegørelse i forbindelse med udvidelsen af biogasanlægget.

### Lokalisering af biogasanlæg

Med Kommuneplan 2017 er der i retningslinje 3.1.2. er der redegjort for lokalisering af biogasanlæg.

Området ved Bevtøft er udlagt til eksisterende biogasanlæg.

Det fremgår endvidere af retningslinjen at lokalisering af biogasanlæg kan ske både indenfor og udenfor interesseområderne samt at der lægges vægt på, at placering og udformning er hensigtsmæssig i forhold til natur, miljø, landskab og naboer.

Dette Kommuneplantillæg omhandler udvidelse af det eksisterende biogasanlæg ved Bevtøft.

### Forebyggelse af skader ved oversvømmelser eller erosion

I henhold til Erhvervsstyrelsens vejledning vedrørende ovennævnte, skal kommunerne i forbindelse med planlægning, redegøre for forebyggelse af skader ved oversvømmelse og erosion. Der skal blandt andet redegøres for følgende punkter:

1. Redegøre for udpegningsgrundlag for kortlægningen.
2. Forudsætning for krav om etablering af afværgeforanstaltninger.
3. Redegøre for sammenhæng med øvrige kommuner.

Ad 1: Der er udarbejdet kortlægning for oversvømmelse fra:

- Kloak i form af et scenarie der viser, hvorledes kloaknettet vil agere ved en 100 års regnhændelse
- Havvandsstigning på 250 cm (en 100 års højvandshændelse i år 2100 forventes at være på ca. 245 cm)
- Vandløbsstigning på 40 cm

Kortlægningen viser, at ingen af de ovennævnte forhold umiddelbart vil føre til oversvømmelse i projektområdet.

Ad 2: Da planområdet ikke er oversvømmelsestruet, er der ikke fastlagt bestemmelser for afværgeforanstaltninger.

Ad 3: Planområdet har ingen sammenhæng med andre kommuner.

### Produktionserhverv

Haderslev Kommune skal ved planlægning tage hensyn til både støjpåvirkning fra omgivelserne og påvirkning af omgivelserne med lugt, støv- og anden luftforurening og heraf redegøre for, om eksisterende produktionsvirksomheder kan blive stillet overfor skærpede krav som konsekvens af planlægningen.

Der er ingen produktionsvirksomheder inden for en afstand på 1,8 km. Udlægget til biogasanlæg vil således ikke påvirke andre produktionserhverv.

Biogasanlægget ved Plantagevej/Langvej vil i sig selv medføre en begrænsning for de omkringliggende arealer i forhold til følsom anvendelse, herunder for eksempel boliger. Da der ikke er planer om etablering af nye boligområder i dette landområde, vurderes dette forhold som uproblematisk.

Det forventes, at biogasanlægget ved næstkommende kommuneplanrevision vil blive udpeget som produktionsvirksomhed i kommuneplanens hovedstruktur.

### Skovrejsningsområde

Biogasanlægget inklusive den planlagte udvidelse af anlægget ligger i et område, der er udpeget til skovrejsningsområde. I kommuneplanen står bl.a.:

*"Skovene er et vigtigt grønt kerneelement i den åbne, grønne storby, og i Trekantområdet lægges stor vægt på at fremme skovrejsning for at forbedre miljøet og livsbetingelserne for borgerne, dyrene og planterne. Der er udpeget områder til skovrejsning ud fra følgende fem hovedformål:*

*Behov for grundvandsbeskyttelse og beskyttelse af særlige drikkevandsområder samt lokal beskyttelse af almene vandværkers bevaringsværdige kildepladser.*

*Fremme bynære friluftsmæssige kvaliteter.*

*Mulighed for at styrke og skabe vigtige økologiske grønne forbindelseslinjer.*

*Mulighed for at understøtte vandplanernes målsætninger, hvor blandt andet skovrejsning i oplande til følsomme fjorde og søer vil kunne mindske udvaskningen af næringsstoffer.*

*Mulighed for at binde mere CO<sub>2</sub>.*

*For at fremme skovrejsningen mest muligt udpeger kommunerne i Trekantområdet også områder, hvor der er privat interesse i at rejse ny skov.*

*Udpegning af skovrejsningsområder forhindrer ikke, at området fortsat kan anvendes som hidtil, og der er heller ikke nogen pligt til at plante skov."*



Biogasanlægget bevirker, at der på nuværende tidspunkt ikke kan rejses skov på arealerne. Området er ikke bynært, og biogasanlæg betragtes ikke som en grundvandstruende aktivitet. Haderslev Kommune har ikke kendskab til planer om at rejse skov på de tilkøbte arealer. Med hensyn til skovs CO<sub>2</sub>-bindende effekt, så har biogasanlæg også en positiv klimaeffekt, der kan opveje den "manglende effekt" af skovrejsningen. Hvis/når biogasanlægget senere fjernes, er der ikke noget, der hindrer, at arealerne bliver benyttet til skovrejsning.

### Anvendelse og rammer for lokalplanlægningen

En del af områdets anvendelse ændres fra landområder til anvendelse Tekniske anlæg. Rammebestemmelserne i forbindelse med anvendelsen landområder ændres til rammebestemmelser i forbindelse med anvendelsen Tekniske anlæg.

## Anden planlægning

Landsplandirektiver, Statslige Sektorplaner (§ 11 e, stk. 1, nr. 3), Regional Udviklingsplan (§ 11 e, stk. 1, nr. 2), Regional Råstofplan (§ 11 e, stk. 1, nr. 6), Kommuneplanlægning i nabokommuner (§ 11 e, stk. 1, nr. 8)

## Miljøvurdering

### Miljøvurdering

I henhold til §8 stk.1 i Bekendtgørelse af lov om miljøvurdering af planer og programmer og af konkrete projekter (VVM) skal der udarbejdes en miljøvurdering af:

Lokalplaner, som fastlægger rammer for fremtidige anlægstilladelser til projekter, der er omfattet af lovens bilag 1 og 2 (§8, stk. 1, nr. 1)

Lokalplaner, som medfører krav om en vurdering af virkningen på et internationalt naturbeskyttelsesområde under hensyntagen til områdets bevaringsmålsætninger (§8, stk. 1, nr. 2)

Lokalplaner, som i øvrigt fastlægger rammerne for fremtidige anlægstilladelser til projekter og kan forventes at få væsentlig insvirkning på miljøet (§8 stk. 1, nr. 3)

Lokalplanen 16-2 er omfattet af pkt. 1, idet projektet er omfattet af bekendtgørelsens bilag 1, pkt. 10.

Planen er også omfattet af pkt. 3, idet det er vurderet, at planen i øvrigt fastlægger rammer for projekter som kan få væsentlig indvirkning på miljøet.

Vurderingen af planen i henhold til pkt. 3 er foretaget på baggrund af en screening af planen. Screeningen er beskrevet i et notat: "Screening for miljøvurdering af forslag til lokalplan nr. 16-2 og forslag til tillæg nr. 8 til Haderslev Kommuneplan 2017, december 2018".

### Screeningsresultat

Planen er screenet i forhold til den biologiske mangfoldighed, befolkningen, menneskers sundhed, flora, fauna, jordbund, jordarealer, vand, luft, klimatiske faktorer, materielle goder, landskab, kulturarv, herunder kirker og deres omgivelser og arkitektonisk og arkæologisk arv, større menneske- og naturskabte katastroferisici og ulykker og ressourceeffektivitet og det indbyrdes forhold mellem disse faktorer.

Det er i screeningsnotatet vurderet at planen i forbindelse med emnerne

Kulturhistoriske værdier

Værdifulde landskaber

Vandløb, herunder rørlagte vandløb, regulativmæssige forhold, mv.

Energiforbrug

§ 3 områder: Eng, hede, mose, overdrev, strandeng, sø og vandløb

Trafiksikkerhed

kan have væsentlig indvirkning på miljøet.

Byrådet har derfor besluttet, at der skal foretages en miljøvurdering af lokalplan nr. 16-2. Beslutningen er offentliggjort den 25. april 2019.

### **Miljørapport**

Konklusionen på den strategiske miljøvurdering er, at det vurderes, at biogasanlægget med de eksisterende og påtænkte afværgeforanstaltninger ikke kan påvirke omgivelserne væsentligt negativt.

#### *Sammenfattende vurdering*

Det vurderes, at biogasanlægget ikke kan påvirke Natura 2000 områder væsentligt pga. af afstanden på mere end 8 km til det nærmeste område, Pamhule skov og Stevning Dam. Ud fra kendskabet til beskyttede arter (Bilag IV-arter og rødlistede arter) og de nærliggende naturområder samt beregningerne af kvælstofdepositionen, vurderes det, at biogasanlægget ikke påvirker arterne eller områderne væsentligt, og at kvælstofdepositionen ikke kan give anledning til tilstandsændringer af naturen. Endelig vurderes det, at biogasanlægget ikke påvirker dyrs og planters levesteder og spredningsmuligheder negativt.

Udvidelsen af biogasanlægget vil betyde en tilsvarende udvidelse af trafikken til og fra biogasanlægget. Med en ny aftale med transportøren om, at transporter af husdyrgødning og afgasset biomasse skal ligge inden for 6-19 på hverdage og 7-14 på lørdage, vurderes det, at trafikken kan afvikles uden væsentlige gener for naboer. I forhold til trafikafviklingen viser DanKap-beregningerne endvidere, at der ikke vil opstå trafikafviklingsproblemer i krydsene Diagonalvej/Langvej og Ribevej/Langvej.

Trafiksikkerhedsniveauet i de tre kryds vurderes at være uændrede, da forholdene forbliver uændrede. Eftersom de vejledende grænseværdier for vejstøj overholdes, vurderes trafikken ikke at kunne være væsentligt til gene for nabobeboelserne.

Da arealerne ikke er drænedede, tanke og driftsbygninger er tætte og lukkede, tanke opstilles i geotekstil-forede lavninger og procestanke er placeret på betonfundamenter, så eventuelt udslip nemt kan konstateres, vurderes det, at der ikke er risiko for forurening af jord, overfladevand og grundvand.

Jordvolden, som etableres rundt omkring biogasanlægget, sikrer mod afstrømning af gylle og/eller flydende eller biomasse ved uheld, og fungerer samtidigt som beskyttelse mod oversvømmning af biogasanlægget, hvis Valsbæk løber væsentligt over sine bredder.

Fra det udvidede biogasanlæg vil der være emissioner til luften af lugt, ammoniak (NH<sub>3</sub>), svovlbrinte (H<sub>2</sub>S), kvælstofoxider (NO<sub>x</sub>) og kulilte (CO). Der er foretaget beregninger af emissionerne efter udvidelsen af biogasanlægget, som viser, at de vejledende grænseværdier overholdes. Efter udvidelsen af biogasanlægget skal der foretages nye præstationsmålinger og beregninger for luftrensere, gaskedlerne og opgraderingsanlæggene for at eftervise beregningerne.

Da biogasanlægget har en stor positiv effekt på drivhusgasbalancen, også efter CO<sub>2</sub>-udslip fra transport af gylle og biomasse er indregnet, vurderes biogasanlæggets påvirkning på klimagasser at være positiv.

Med en afstand af ca. 580 m fra planområdet til nærmeste bolig, vurderes det, at der ikke er materielle goder, der vil blive påvirket negativt, når biogasanlægget lever op til vilkårene i miljøgodkendelsen for støj, luftemissioner og -immissioner.

Ud fra visualiseringen vurderes det, at udvidelsen af biogasanlægget ikke vil påvirke landskabet i væsentligt større grad, end det gør i dag. Anlægget bliver ikke synligt fra andre retninger end på nuværende tidspunkt. Den beplantede jordvold rundt omkring biogasanlægget, som udvides i forbindelse med udvidelsen af biogasanlægget, vil medvirke til at skærme for indsynet til ejendommen.

Biogasanlægget vil ikke udgøre en hindring eller barriere for offentlighedens adgang til naturen og landskabet.

I forbindelse med den arkæologiske forundersøgelse af det udvidede planområde, er der ikke fundet nye fortidsminder. Der bygges ikke nye tanke, haller eller køresiloer på de områder inden for det eksisterende planområde, hvor der er fundet fortidsminder, og hvor der endnu ikke er sket udgravning. Det er afklaret med Sønderjyllands Museum, hvordan der kan etableres jordvold hen over et endnu ikke udgravet område, og etablering af solcellepaneler i samme område

sker efter anvisning fra museet. Det vurderes derfor, at udvidelsen ikke kan påvirkning kulturarv negativt.

Biogasanlægget har udarbejdet et sikkerhedsdokument, der er løbende opdateres. Inden udvidelsen af biogasanlægget tages i brug, vil sikkerhedsdokumentet blive opdateret. Der er og bliver etableret gasfakler, så alt produceret gas i tilfælde af uheld kan afbrændes, således at der ikke sker udledning af drivhusgasser.

Der udlægges en planlægningszone på 500 m rundt biogasanlægget.

Det vurderes, at risikoen for større menneske- og naturskabte katastrofer og ulykker er begrænset til et minimum.

Med indførelse af miljøledelse vurderes det, at biogasanlægget har fokus på ressourceeffektivitet.

Samlet set vurderes det, at biogasanlægget med de eksisterende og påtænkte afværgeforanstaltninger ikke kan påvirke omgivelserne væsentligt negativt.

### **Internationale naturbeskyttelsestyper**

I henhold til EF- habitatdirektivets bilag IV (bek. nr. 926 af 27.06.2016) er en række dyre- og plantearter strengt beskyttede. På baggrund af Naturstyrelsens oversigt over bilag IV arter i Danmark og ud fra oplysninger om deres udbredelse, krav til levesteder og foreliggende oplysninger om kendte lokale forekomster er der foretaget en vurdering af projektets mulige påvirkning af arterne.

Der kan muligvis forekomme følgende bilag IV arter: vandflagermus, brun flagermus, sydflagermus, dværgflagermus, stor vandsalamander, løgfrø, spidssnude frø og odder i området. Detaljeret kendskab til de enkelte arters forekomst haves ikke. Det vurderes, at eventuelt forekommende bilag IV arter omkring biogasanlægget ikke vil blive påvirket væsentligt af det ansøgte projekt, da der ikke sker ændringer i arealanvendelse, etableres anlæg eller forekommer udledninger, som kan antages at ville påvirke bilag IV arterne væsentligt. Der er tale om intensivt drevne landbrugsarealer som inddrages til bebyggelse.

Der er registreret forekomst af odder i Gelså. Nærmeste registrering ligger mere end 2 km væk fra biogasanlægget. Nedre Valsbæk løber under Langvej, hvor der kan forventes en øget trafikmængde. Odder er i gunstig bevaringsstatus og det vurderes at en begrænset øgning af trafikken på Langvej ikke vil være en væsentlig trussel mod bestanden som følge af trafikdrab.

## **Rammer**

**Følgende rammeområder bliver aflyst ved tillæggets endelige vedtagelse:**

- [16.10.TA.02](#)

**Følgende nye rammeområder bliver udlagt i tillægget:**

- [16.10.TA.02](#)

# Nye rammer

De efterfølgende rammer bliver udlagt i tillægget.

## Teknisk anlæg ved Langvej



<b>Plannavn</b>	Teknisk anlæg ved Langvej
<b>Plannummer</b>	16.10.TA.02
<b>Anvendelse generelt</b>	Tekniske anlæg
<b>Fremtidig zonestatus</b>	Landzone
<b>Min. miljøklasse</b>	7
<b>Max. miljøklasse</b>	7
<b>Anvendelse</b>	Teknisk anlæg
<b>Områdets anvendelse</b>	Biogasanlæg og solcellepark med tilhørende tekniske anlæg. Der må ikke etableres boliger i området.
<b>Bebyggelsens omfang og udformning</b>	<p>Bebyggelse til tanke til anlæggets drift må opføres i max. 26 meters højde. Øvrige driftsbygninger må opføres i max. 14 meters højde. Skorstene må opføres i max. 38 meters højde.</p> <p>Forsvarets Ejendomsstyrelse skal godkende højde og placering på byggerier over 36,5 m i højden.</p>
<b>Specifik anvendelse</b>	<p>Specifik anvendelse: Tekniske anlæg</p> <hr/>

## Aflyste rammer

De efterfølgende rammeområder bliver aflyst ved tillæggets endelige vedtagelse.

## Tekniskanlæg ved Langvej



<b>Plannavn</b>	Tekniskanlæg ved Langvej
<b>Plannummer</b>	16.10.TA.02
<b>Anvendelse generelt</b>	Tekniske anlæg
<b>Fremtidig zonestatus</b>	Landzone
<b>Min. miljøklasse</b>	7
<b>Max. miljøklasse</b>	7
<b>Områdets anvendelse</b>	Biogasanlæg med tilhørende tekniske anlæg. Der må ikke etableres boliger i området.
<b>Bebyggelsens omfang og udformning</b>	Bebyggelse til tanke til anlæggets drift må opføres i max. 26 meters højde. Øvrige driftsbygninger må opføres i max. 14 meters højde. Skorstene må opføres i max. 28 meters højde.
<b>Anvendelse specifik</b>	Tekniske anlæg