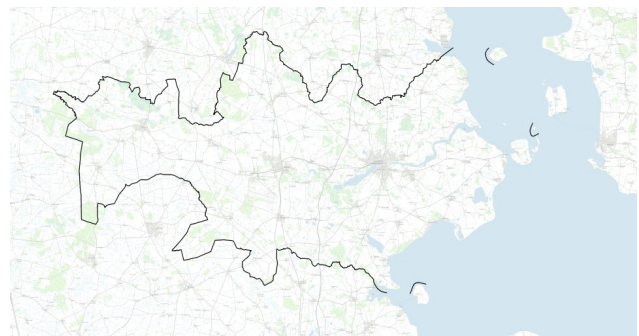


# Kommuneplan 2017 Tillæg nr. 9 - 2017

## Teknisk anlæg - etablering af biogasanlæg ved Hejsager Næsvej, Sode



Haderslev





## 9 - 2017 Teknisk anlæg - etablering af biogasanlæg ved Hejsager Næsvej, Sode

<b>Status</b>	Vedtaget
<b>Plannavn</b>	Teknisk anlæg - etablering af biogasanlæg ved Hejsager Næsvej, Sode
<b>Plannummer</b>	9 - 2017
<b>Dato for offentliggørelse af forslag</b>	3. juni 2019
<b>Startdato, Offentlighedsperiode</b>	3. juni 2019
<b>Slutdato, Offentlighedsperiode</b>	29. juli 2019
<b>Dato for vedtagelse</b>	27. august 2019
<b>Dato for ikrafttræden</b>	29. august 2019

### Baggrund og formål

Naturbiogas Sode A/S ønsker at etablere et biogasanlæg ved Hejsager Næsvej 137, 6100 Haderslev.

Biogasanlæggets primære formål er, at produceres biogas og biogødning. Biogas er en attraktiv grøn energikilde der kan lagres og anvendes til varme, proces, eller transportformål.

### Planområdets beliggenhed og eksisterende forhold

Planområdet har et samlet areal på ca. 7,8 hektar og ligger i landzone. Området ligger i det åbne land, ca. 1 km nord for Hejsager By, i et landskab præget af et let kuperet, åbent landskab med spredte hegn mellem de dyrkede marker, samt et vist teknisk præg i form af både landbrugsbyggeri, vindmøller og luftledninger.

Der findes ingen naboer i umiddelbar nærhed af anlægget. Nærmeste naboer er en landbrugsejendom ca. 700 meter mod nordvest. Hejsager er den nærmeste landsby på ca. 1 km afstand.

### Indhold

Kommuneplantillægget fastlægger områdets anvendelse til teknisk anlæg, biogas.

### Kommuneplan 2017

Lokalisering af biogasanlæg:

I Haderslev Kommuneplan, retningslinjer for det åbne land, er der udpeget interesseområder for placering af biogas. Den foreslåede placering ligger ikke inden for et sådant interesseområde. Lokalisering af biogasanlæg kan ske både inden for og uden for interesseområderne. Der lægges vægt på, at placering og udformning er hensigtsmæssig i forhold til natur, miljø, landskab og naboer.

Den foreslåede placering er valgt, både fordi den ligger afsondret fra omkringliggende beboelser og landsbyer, og fordi den ligger centralt i forhold til biomasse fra landområderne sydøst for Haderslev By.

Grundvand – område med drikkevandsinteresser:

Planområdet ligger i et område med almindelige drikkevandsinteresser. Der findes ikke indvindingsoplande i eller i nærheden af området. I miljøvurderingen vurderes det, at anlæggets placering ikke vil være problematisk i forhold til grundvandsforekomster.

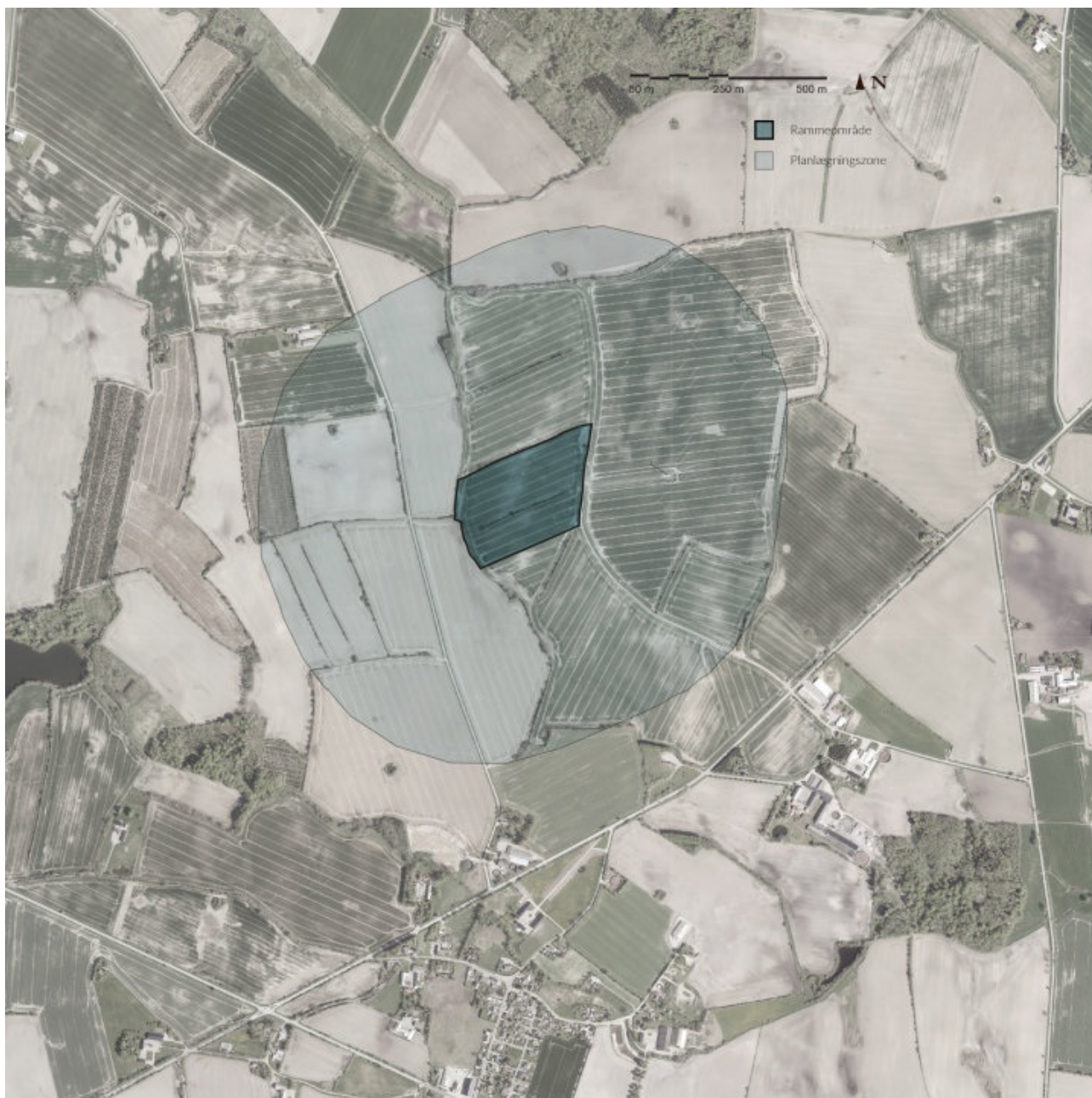
Større uforstyrrede landskaber:

Hele planområdet er omfattet af et større uforstyrret landskab som dækker store dele af landområderne sydøst for Haderslev By. Af retningslinjerne i Haderslev Kommuneplan 2017 fremgår det, at de større uforstyrrede landskaber som udgangspunkt skal friholdes for større byggeri og større tekniske anlæg, så områdernes karakter af uforstyrrethed ikke påvirkes.

Ved etableringen af biogasanlægget er der gennem processen blevet arbejdet med at reducere anlæggets højder og dermed den visuelle påvirkning ved at indføre tekniske løsninger på biogasanlægget, som medfører, at skorstenens højder kan reduceres væsentligt, fra 60 til 30 meter. Der er arbejdet med at anlægget syner mindre ved brug af farver og materialer. Derudover vil der blive etableret beplantning på 3 af anlæggets 4 sider. Beplantningen vil med den rette pleje kunne opnå en højde på ca. 8 meter indenfor en kort årrække. Med disse foranstaltninger vurderes det samlet set i miljøvurderingen, at biogasanlægget visuelt falder godt ind i omgivelserne og ikke virker markant på afstand.

Produktionserhverv:

Haderslev Kommune skal ved planlægning tage hensyn til miljømæssige påvirkninger af omgivelserne som følge af planforslaget i forhold til støj-, lugt-, støv- og anden forurening og redegøre for, om virksomheder eller andre typer anvendelser kan blive stillet overfor skærpende krav som konsekvens af planlægningen. Som en del forslag til kommuneplantillæg nr. 9 udlægges en konsekvenszone på 500 meter omkring planområdet, inden for hvilken der ikke kan ske boligudvikling, erhvervsudvikling eller opføres andre typer anlæg, som kan medføre konflikt i forhold til driften af det nye biogasanlæg.



#### 500 meter's konsekvenszone

De omkringliggende områder består af åbent land med spredte landbrugsbedrifter og boliger. Biogasanlægget vil medføre en begrænsning for de omkringliggende arealer i forhold til følsom anvendelse, herunder for eksempel boliger. Da der ikke er planer om etablering af nye boligområder i dette opland, vurderes dette forhold som uproblematisk.

Det forventes, at det udlagte område til biogasanlæg ved næstkommende kommuneplanrevision vil blive udpeget som produktionserhverv i kommuneplanens hovedstruktur.

## Anden planlægning

Bilag IV arter:

I henhold til EF-habitatdirektivets bilag IV ( bek. 926 af 27-06-2016) er en række dyre- og plantearter strengt beskyttede.

Ifølge miljøkonsekvensrapporten er der ikke registreret fund af Bilag IV-arter i planområdet. Ved en bedømmelse ud fra lokalitetens karakter, størrelse og beliggenhed, anses det for udelukket, at der findes arter, som er beskyttet i forhold til bekendtgørelse om fredning af dyr og planter, eller EU-habitatdirektivets bilag IV. Der vurderes ikke at være risiko for tab af biodiversitet eller naturinteresse i forbindelse med anlægsarbejde og kørsel indenfor planområdet.

## Miljøvurdering

Der er udarbejdet en miljøvurdering for det foreslåede projekt iht. LBK nr. 1225 af 25-10-18, afsnit II. Derudover er der udarbejdet en miljøkonsekvensvurdering for det foreslåede projekt iht. LBK nr. 1225 af 25-10-18, afsnit III. I miljøvurderingen er der redegjort for de forventede miljømæssige påvirkninger som følge af at gennemføre planforslaget.

## Rammer

**Følgende nye rammeområder bliver udlagt i tillægget:**

- [22.40.TA.03](#)

# Nye rammer

De efterfølgende rammer bliver udlagt i tillægget.

## Teknisk anlæg ved Hejsager Næsvej



Powered by [MapCentia GC2](#) | © Geodatastyrelsen

<b>Plannavn</b>	Teknisk anlæg ved Hejsager Næsvej
<b>Plannummer</b>	22.40.TA.03
<b>Anvendelse generelt</b>	Tekniske anlæg
<b>Fremtidig zonestatus</b>	Landzone
<b>Bebyggelsesprocent</b>	35
<b>Bebyggelsesprocent af</b>	Området som helhed
<b>Max. bygningshøjde (m)</b>	20
<b>Min. miljøklasse</b>	7
<b>Max. miljøklasse</b>	7
<b>Anvendelse</b>	Teknisk anlæg
<b>Områdets anvendelse</b>	Biogasanlæg. Lokalplanområdet må kun anvendes til biogasanlæg med tilhørende bygningsdele og faciliteter nødvendige for anlæggets drift.
<b>Bebyggelsens omfang og udformning</b>	Max bygningshøjde 20 meter. Skorstene dog op til 30 meter.
<b>Særlige bestemmelser</b>	Anlægget skal udformes og indpasses i området, så det fremstår som en helhed og passer sig afdæmpet ind i det nære omgivende miljø. Bygningsanlæg skal udføres i afdæmpede materialer, i respekt og overensstemmelse med lokalområdets bygningskultur.



**Specifik anvendelse**

Specifik anvendelse:

Biogasanlæg

---

## Aflyste rammer

De efterfølgende rammeområder bliver aflyst ved tillæggets endelige vedtagelse.